

Rapport d'activités 2005



ONG Lalana • BP 841 • 249, Route Circulaire. Antananarivo, MADAGASCAR.

Tél : (261) 20 22 369 86 • **Fax** : (261) 20 22 366 31 • **Mobiles** : 033 11 497 70 – 032 02 243 02

Email : lalana@lalana.org ou lalana@wanadoo.mg • **Website** : <http://www.lalana.org>

Le mot du Comité Exécutif

L'année 2005 n'a pas été une année facile. Cette année, notre ONG a subi les contrecoups de la dévaluation de la monnaie malgache, la flambée des prix du carburant et de tous les autres prix à la consommation.

Sur le plan technique, une des caractéristiques des activités effectuées en 2005 a été l'assistance apportée à d'autres projets comme le projet Volontariat Contre la Violence (PNUD), Projet Tragnambo de CARE (Union Européenne), PHBM (FIDA).

Par ailleurs, la contribution des activités de Lalana à la reconstitution du patrimoine routier se confirment : préservation de la route à travers les projets ASA Soa et ASA Miaro, appui aux communes pour l'entretien courant sur financement du FER, des travaux de protection de la RN34 avec le Ministère des Travaux Publics, la mise en place d'une structure locale d'entretien sur la RP 107.

Comme la mission de développement que Lalana s'est donnée concerne également l'amélioration des conditions de vie, 2005 a vu la réalisation d'activités sociales, économiques ou environnementales : PSDR sur 3 provinces, latrines dans la région de SAVA, Ecole à Ankaraobato, espace vert à sur le campus universitaire d'Ankatso.

Nous sommes aussi contents d'avoir travaillé avec de nouveaux partenaires comme le Fonds Canadien d'Initiatives Locales et la Fondation Tany Meva.

Finalement, 2005 a été laborieuse comme toutes les autres années, et nous en sommes fiers. *Vitasoa ny lalana !*

Jean Claude Razanamparany

Trésorier



Pascal Rakotoharivelo

Vice-Président



Vero Razafintsalama

Présidente



Analyse Stratégique : Réussir le développement durable à travers les routes

Les routes constituent une priorité développement pour le gouvernement, transformant le pays en un vaste chantier routier.

La réhabilitation de routes ne suffit pas pour insuffler le développement, en particulier dans les régions longtemps enclavées.

Les routes se dégradent rapidement faute de respect et de protection, et d'entretien régulier.

Les maîtres d'ouvrage ruraux n'ont pas été préparés à prendre en charge leur réseau routier.

Même au niveau national, les ressources financières pour l'entretien sont insuffisantes.

Même avec des routes réhabilitées, le service des transports en milieu rural est déficient.

Les bénéfices apportés par les actions de développement, y compris les projets routiers, ne sont pas répartis de façon équitable.

Les routes sont de plus en plus meurtrières

Les démarches environnementales sont initiées dans les projets routiers, mais les recommandations ne sont pas toujours mises en œuvre.

Contexte actuel

Les contributions de Lalana au développement :

- Identification et mise en œuvre de stratégie de maintenance
- Actions sociales et de genre en accompagnement aux travaux routiers
- Appui aux activités génératrices de revenus
 - Sensibilisation en faveur de la sécurité routière
 - Formation l'intention des associations, du milieu professionnel et des collectivités décentralisées
- Actions environnementales portant sur l'interaction route - environnement
- Promotion de moyens intermédiaires de transport
- Construction d'équipements sociocollectifs
- Diffusion d'informations

Les atouts de Lalana :

- Expertise reconnue dans le secteur routier
- Esprit d'innovation de l'équipe.
- Sensibilité à l'intégration de la dimension sociale et environnementale.
- Recherche la pérennisation des impacts

Vision pour 2008

60% du patrimoine routier malgache est reconstitué et entretenu régulièrement

Les maîtres d'ouvrages ruraux (communes) ont acquis la capacité de gérer leurs routes.

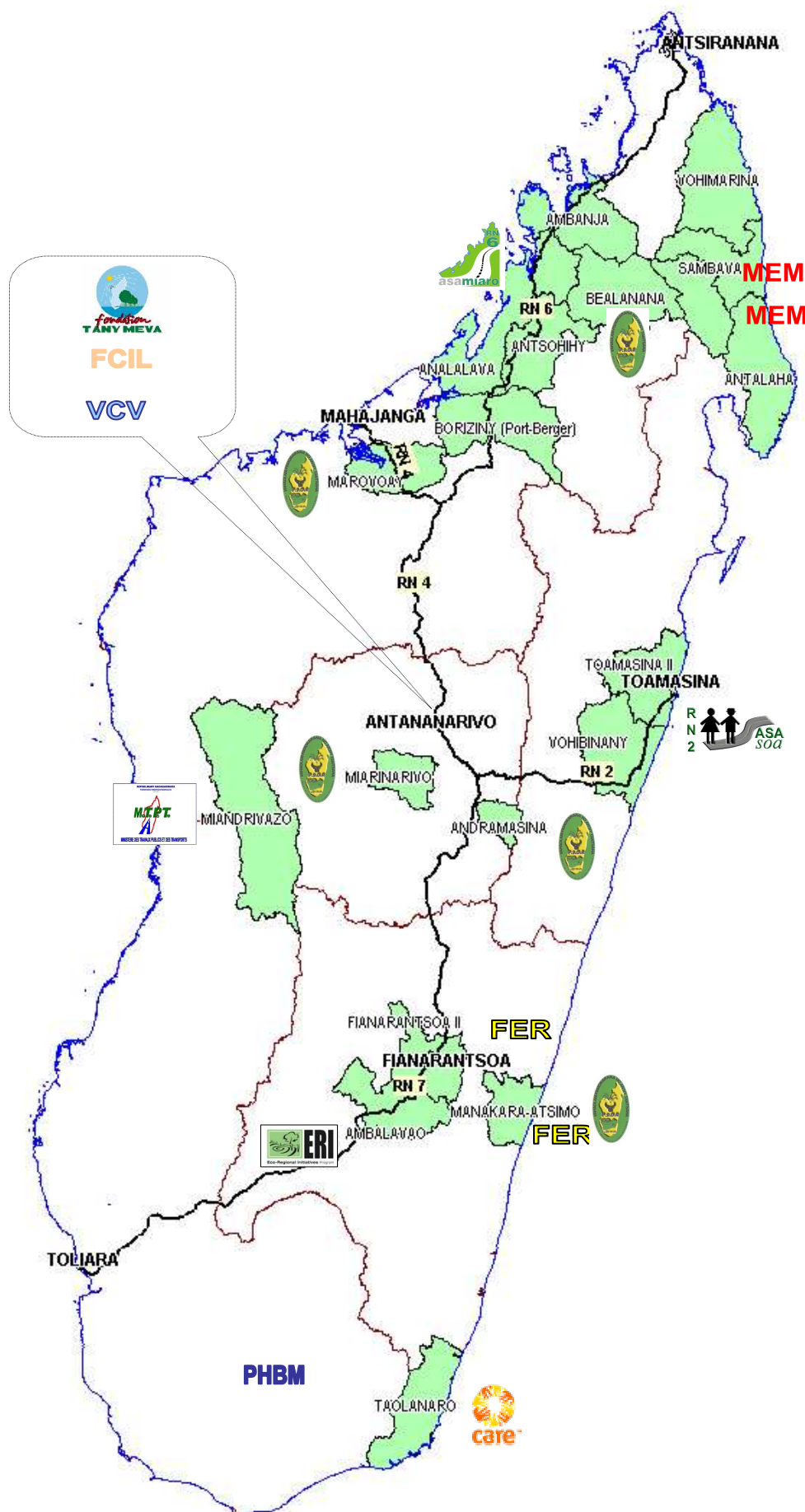
Comportement plus responsable des usagers et des professionnels de la route.

Augmentation des revenus des ménages

Amélioration de la mobilité en zone rurale

Amélioration des accès aux services socio-économiques de base, d'hygiène et d'assainissement

Localisation des activités



Actions sociales en accompagnement aux travaux routiers de la RN6



Actions sociales en accompagnement aux travaux routiers de la RN2



Projet Tragnambo. Voyage d'études pour les parties prenantes à l'entretien de la RP118



Appui à l'entretien de la Route Ambalavao - Namoly



Assistance aux communes pour l'entretien périodique (réception définitive)



Fonds Canadien d'Appui aux Initiatives Locales
Construction d'une EPP à Ankaraobato



Ministère de l'Enregie et des Mines
Construction de latrines à double fosse Sambava et Vohémar



Travaux de Protection Biologique de la RN 34



Mise en place d'une structure de gestion et d'entretien de la RIP 107 (Amboasary Sud - Tsirovly)



PSDR - Maîtrise d'Ouvrage Déléguée pour la formulation, la mise en oeuvre et la gestion de sous-projets agriculture, élevage et artisanat.



Projet « Maso finaritra, Saina matsilo » Espace vert à Ankatso



Renforcement de capacité de gestion des associations locales dans les quartiers d'Andavamamba Anatihazo I et Andohatapenaka I

Principales Activités

DATE	OBJET	ACTIVITES
Novembre 2005- juin 2006	Diagnostic de l'état de lieu de la piste Ambalavao -Namoly et contribution à la mise en place de la gestion, maintenance et protection <u>ERI / USAID</u>	<ul style="list-style-type: none"> • Réactualisation des études déjà réalisées pour la réhabilitation • Programmation des phases de réhabilitation suivant les répartitions des fonds alloués disponible • Elaboration des DAO des travaux et assistance aux passations des marchés • Organisations d'une séance de réflexion pour la mise en place des systèmes de maintenance des pistes avec les autorités locales, Chef de Régions, ANGAP, ERI , AUP/UAUP • Contrôle et suivi des travaux pendant la réalisation
Novembre 2005- Novembre 2006	Mise en place d'une structure de gestion et d'entretien de la RIP 107 <u>PHBM/MAEP/FIDA</u>	<ul style="list-style-type: none"> • Elaboration et application des textes Communaux, préfectoraux et provinciaux relatifs au transfert de compétence et de gérance et à l'instauration des barrières des pluies et des péages • Mise en place des structures d'entretien et sa formalisation • Formation technique d'entretien routier et en alphabétisation fonctionnelle • Mise en place et fonctionnement des barrières des pluies et des péages
Septembre – Novembre 2005	Latrines SAVA <u>MEM / UNICEF</u>	<ul style="list-style-type: none"> • Amélioration de l'hygiène dans les infrastructures sociales dans la région de SAVA <p>Maîtrise d'œuvre et encadrement des travaux pour la construction de 8 latrines à double fosses aérées</p>
23 septembre 2005	13^{ème} Assemblée Générale <u>Lalana</u>	<ul style="list-style-type: none"> • Présentation du rapport moral et financier
Juin 2005	Facilitateur pour voyage d'étude à Ambalavao pour la mise en place des structures d'entretien <u>CARE/ FED</u>	<ul style="list-style-type: none"> • Renforcement de capacité de gestion des associations des usagers des pistes dans la région de l'Anosy à Ambalavao • Echange d'expérience entre les associations d'Ambalavao et de l'Anosy en matière de gestion des entretiens des pistes
Mai 2005- Novembre 2008	Programme d'actions sociales en accompagnement aux travaux routiers de la RN6 <u>MTPT / Union Européenne</u>	<ul style="list-style-type: none"> • Etude et mise en œuvre de programme d'actions sociales et de genre en accompagnement aux travaux routiers sur la RN6, entre Port Bergé et Ambanja • Etablissement et gestion de devis programme pour les réalisations de proximité, en faveur de la population directement concernée et afin d'assurer la préservation de la route
Avril – Octobre 2005	Partenaire stratégique du PSDR <u>PSDR / Banque Mondiale</u>	<ul style="list-style-type: none"> • Contrat de maîtrise d'ouvrage déléguée pour la formulation, la mise en œuvre et la gestion des sous projets de la composante A2 (riziculture) • Assistance à 23 organisations paysannes dans les provinces de Mahajanga
Avril – Septembre 2005	Construction d'écoles <u>Fonds Canadien</u>	<ul style="list-style-type: none"> • Construction d'une école à trois salles de classe dans le Fokotany d'Ankadilampotsy Commune d'Ankaraobato Antananarivo Sud

DATE	OBJET	ACTIVITES
Mars – Septembre 2005	Maso finaritra, saina matsilo <u>Fondation Tany Meva</u>	<ul style="list-style-type: none"> Aménagement d'espaces verts à l'Université d'Antananarivo (4 sites)
Mars – Juillet 2005	Formation des PS en évaluation financière sous le logiciel « Rural Invest » <u>PSDR / Banque mondiale</u>	<ul style="list-style-type: none"> 4 vagues de formation pour permettre aux partenaires stratégiques de l'UPEP d'Antananarivo d'améliorer l'analyse financière des sous projets par l'utilisation du logiciel <i>Rural invest</i>
Mars – Avril 2005	Formation d'associations de quartiers <u>VCV / PNUD</u>	<ul style="list-style-type: none"> Renforcement de capacité de gestion des associations locales dans les quartiers d'Andavamamba Anatihazo I et Andohatapenaka I (Antananarivo) dans le cadre du projet Volontariat Contre la Violence
4 février 2005	12^{ème} Assemblée Générale <u>Lalana</u>	<ul style="list-style-type: none"> Présentation du rapport moral et financier
Janvier – Décembre 2005	Mise à disposition de personnels et prestations diverses <u>ASA Soa/ FED</u>	<ul style="list-style-type: none"> Contrat de mise à disposition de personnel pour l'exécution des prestations Contrat de location de matériels divers
Février 2004 – Février 2005	Jeu Lalana <u>TVM – Shell – Ny HAVANA</u>	<ul style="list-style-type: none"> Partenariat sur les actions de sensibilisation et d'éducation sur la sécurité routière, à travers un jeu éducatif télévisé diffusé sur la chaîne nationale
Février 2004 – Mai 2006	Projet ASA Soa - DP Régie FED <u>VPM / MEFB / Union Européenne</u>	<ul style="list-style-type: none"> Maîtrise d'ouvrage déléguée pour le régie du Devis programme pour la mise en œuvre des actions sociales et de genre, en accompagnement aux travaux routiers de la RN 2 entre Brickaville et Toamasina : <ul style="list-style-type: none"> - Construction d'équipements sociocollectifs - Sensibilisation en matière de sécurité routière et de préservation de la route - Actions protections environnementales - Activités génératrices de revenus - Actions en faveur de la lutte contre le SIDA
Avril 2003 – Mai 2006	Programme d'actions sociales d'accompagnement sur la RN2 VPM / Union Européenne	<ul style="list-style-type: none"> Étude et mise en œuvre de programmes d'actions sociales et de genre en accompagnement aux travaux routiers sur la RN2, entre le PK 240 – 355, et traversée de Tamatave jusqu'au port. Etablissement et gestion de devis programme pour réalisations de proximité en faveur de la population directement concernée, et afin d'assurer la préservation de la route Activités prévues : <ul style="list-style-type: none"> → IEC pour la sensibilisation des riverains et des usagers à la préservation de la route ; → Renforcement de la sécurité routière (prévention) ; → Amélioration de l'environnement économique et social (équipements sociocollectifs et d'hygiène) ; → Actions environnementales en vue de la protection de l'environnement physique de la route (ex. protection de bassins versant).

Ressources

Ressources matérielles

- *Parc informatique* : 22 desktops, 2 ordinateurs portables, 1 Vidéo projecteur, 3 appareils photos numériques, 2 GPS, 1 imprimante A0, 1 imprimante A3, 4 imprimantes lasers, 1 imprimante couleur
- *Matériels roulants* : 5 véhicules 4x4, 1 véhicule léger, 10 motos, 6 vélos

Ressources humaines

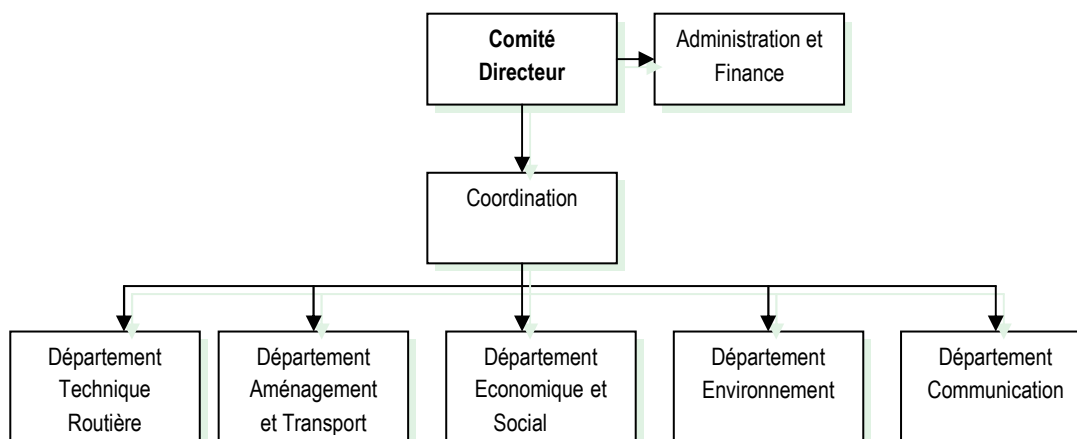
Durant l'année 2005, Lalana a employé 57 personnes dont 22 permanents et 35 temporaires avec les spécialités suivantes :

- *Ingénieurs* : GREF, BTP, Génie Rural, Agronomes, Forestier, Hydraulicien, Géologues, Géographes, Economistes
- *Techniciens* : BTP, agriculture
- *Animatrices*
- *Gestionnaires, Comptable, Assistantes Administratives, Chauffeurs*
- *Agent d'entretien, Agent de sécurité*

Ressources financières

Le montant total des projets signés en 2005 s'élève à 2,3 milliards Ariary.

Organigramme



L'administration

références administratives • date de création : 14 Juillet 1998 • référence de constitution : 751/98/FAR/ANT/AT/ASS • numéro statistique : 85309 11 1999 0 01129 • numéro d'identification fiscale : 310 52 33 • numéro cnaps : 965 398 • Enregistrement SAP Banque Mondiale : 37393.

références bancaires • BNI CL - agence centrale Antananarivo

Monnaie :	MGF	EURO	USD
Compte n° :	01 113 118 6 020 000	01 113 118 6 016 036	01 113 118 6 016 003

Organisation Statutaire

Organe de décision. L'ASSEMBLEE GENERALE • définit les grandes orientations des activités de l'ONG • approuve le budget et les programmes d'activités • a la compétence de modifier les statuts et les règlements • désigne les membres élus de Comité Directeur.

Organe d'exécution. LE COMITE DIRECTEUR • dirige les actions et fixe les priorités de l'ONG • assure la direction du personnel travaillant pour le compte de celui-ci.

Présidente : Vero RAZAFINTSALAMA • *Vice-Président* : Pascal RAKOTOHARIVELO • *Trésorier* : Jean Claude RAZANAPARANY • 2 *Conseillers* : Manitra RAJEMISON et François RAHARIVOHIRA • *Secrétaire* : Harinjaka RAKOTOARISOLO.

Organe de contrôle. COMMISSAIRE AUX COMPTES • Les opérations et les documents comptables sont soumis à un audit annuel de l'expert comptable chargé du commissariat aux comptes : M.RABENAIVO Ramanamizao du cabinet IMPACT.

Les membres : Vero RAZAFINTSALAMA • Zo Pascal RAKOTOHARIVELO • Manitra RAJEMISON • Jessé RANDRIANARISOA • Andriamaholy RAZAFIMANANTSOA • RAZANAMPARANY Jean Claude • RANDRIAMBOLA Aimé • RAKOTOARISOLO Harinjaka Oliva • RAHARIVELO Verosoa • Ephraïm RAVELOMANANJARA • Haja Guy RANDRIANARISOA • Grégoire RABENJA • Richard RAKOTOMALALA • Jules RAKOTOARIVONY • Warlin RAHARIJAONA • Niriy ANDRIAMANDAY • François RAHARIVOHIRA • Nirilala ANDRIANASOLO